

OBRAZLOŽITEV POSEGA V PROSTOR

<i>A1 – Osnovni podatki o zemljišču</i>			
	št. TTN lista B2437	oznaka prejete vloge -	RPE-zap.št. 8-1 (prej 8-10)
<i>naselje</i>	Kal nad Kanalom		
<i>k.o., parcelne številke</i> (* = parcela je znotraj območja, p = pot)	Kal nad Kanalom 2661		
<i>raba zemljišča</i> - planska (K1, K2, G,...) - dejanska (travnik, pašnik,...)	K2 Travnik		

<i>A2 – Podatki o pobudi</i>	
<i>lastništvo (podatek ni javen)</i>	
<i>pobudnik spremembe plana</i> (podatek ni javen)	
<i>Vrsta zelene namembnosti prostora</i>	Iz K2 v S
<i>Drugi predlogi za spremembo in</i> <i>dopolnitev OPN (dopustne</i> <i>dejavnosti, dopustne gradnje, PIP)</i>	-
<i>Obrazložitev in utemeljitev pobude</i> (povzetek utemeljitve pobudnika)	Pobudnik navaja, da je že leta 2004 zaprosil za spremembo namembnosti. Prejel je lokacijsko informacijo z navedbo, da bo pozidava možna v kolikor bosta pridobljeni pozitivni mnenji Zavoda za varstvo kulturne dediščine ter Zavoda za varstvo narave. Pobudnik prilaga kopiji pridobljenih mnenj ter prosi za nadaljevanje postopka spremembe namembnosti v stavbno zemljišče, katerega potrebuje za rešitev stanovanjske stiske družine.
<i>predlog velikosti posega (ha)</i>	0,27

<i>A3 – Stališče iz vidika poselitve</i>	
<i>zakonska podlaga</i>	
<i>predvideni načini urejanja</i>	OPN (PNRP, PIP, ERJP)
<i>obrazložitev</i> <i>urbanističnih/ ruralnih</i> <i>parametrov posega</i>	Pobudnik predlaga spremembo namembnosti iz kmetijskega v stavbno zemljišče. Na podlagi terenskega ogleda ugotavljamo, da se zemljišče nahaja ob utrjeni vaški poti, ki povezuje spodnji in zgornji zaselek Koprivišče. Območje parcele tvorijo terase, travniki pod naklonom, ki so med seboj ločeni z nizkimi kamnitimi zidovi. Razvidno je tudi, da je na severnem delu teh teras že odstranjena vegetacijska plast. Na podlagi pridobljenih pozitivnih mnenj ZVKD in ZRSVN ter urbanističnega mnenja, se stavbno zemljišče opredeli v skrajnem severnem delu pobude. Nenavadno formo samostojnega naselbinskega nukleusa v grafičnem prikazu razmerja med stavbnimi in kmetijskimi zemljišči je pogojena s povsem specifičnim prostorskim kontekstom. V realnem prostoru je rešitev

	kljub vsemu logična. V 1. mnenju (št. 350-44/2008/31) MKO sicer nasprotuje opredelitvi stavbnega zemljišča, vendar ocenjujemo, da glede na to, da zemljišče po dejanski rabi ni več kmetijsko zemljišče opredelitev stavbnega zemljišča ni sporna.
<i>Vrsta posega</i> – oziroma opis prostorskega razvojnega ukrepa(npr: SORG, renaturacija, širitev naselja, celovita prenovaipd.)	Širitev naselja
<i>Velikost sprejemljivega posega</i>	0,06
<i>Opredeljena namenska raba</i>	A



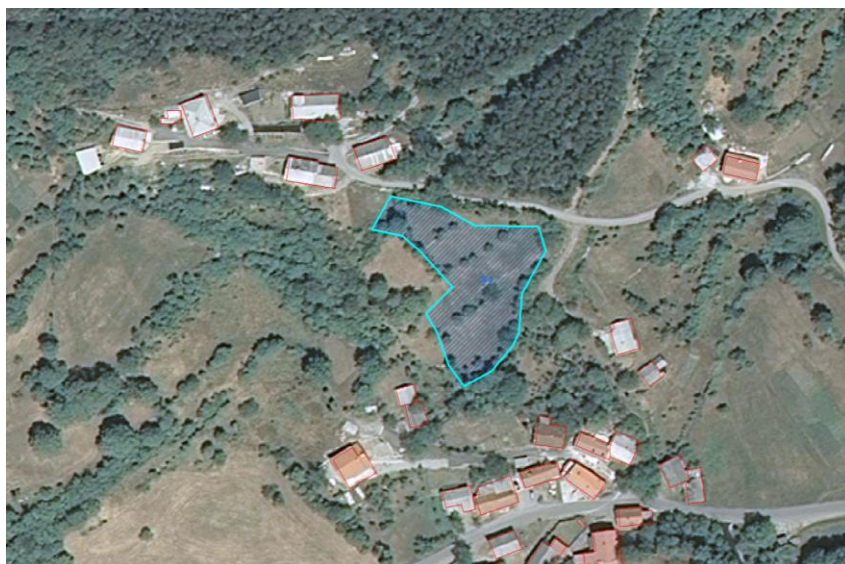
<i>priloge</i>	- Izsek iz veljavnega prostorskega akta
<i>opomba</i>	

A4 – Podatki o izpolnjevanju pogojev za uvrstitev v postopek

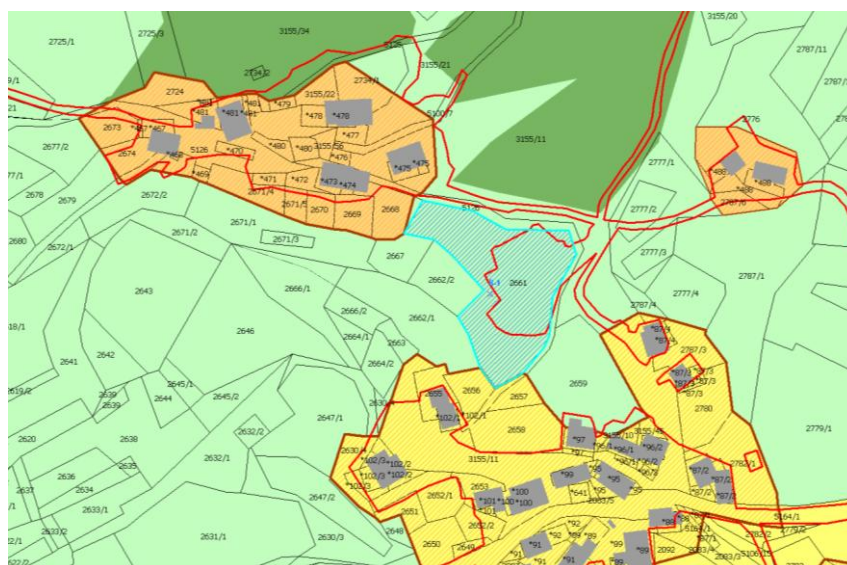
<i>Skladnost s cilji prostorskega razvoja občine</i>	Pobuda je skladna s ciljem odprave drugih problemov v urbanem in odprtem ruralnem prostoru oziroma krajini ter ohranitvijo poseljenosti na območjih Kanalskega Kolovrata in Zahodnih Banjšic.
<i>Upoštevanje varstvenih in varovalnih omejitev v prostoru</i>	Pobuda se ne nahaja v nobenem izmed varovanih območij.
<i>Možnost opremljanja zemljišč za gradnjo</i>	Zemljišče je že pozidano oziroma gradnja že poteka.
<i>Skupna ocena primernosti za uvrstitev v postopek (upoštevaje A3)</i>	Ocenjujemo, da je pobuda za spremembo namenske rabe iz poselitvenega vidika primerna za nadaljnjo obravnavo v postopku.

A5 – Podatki o posegu na kmetijsko zemljišče - elaborat

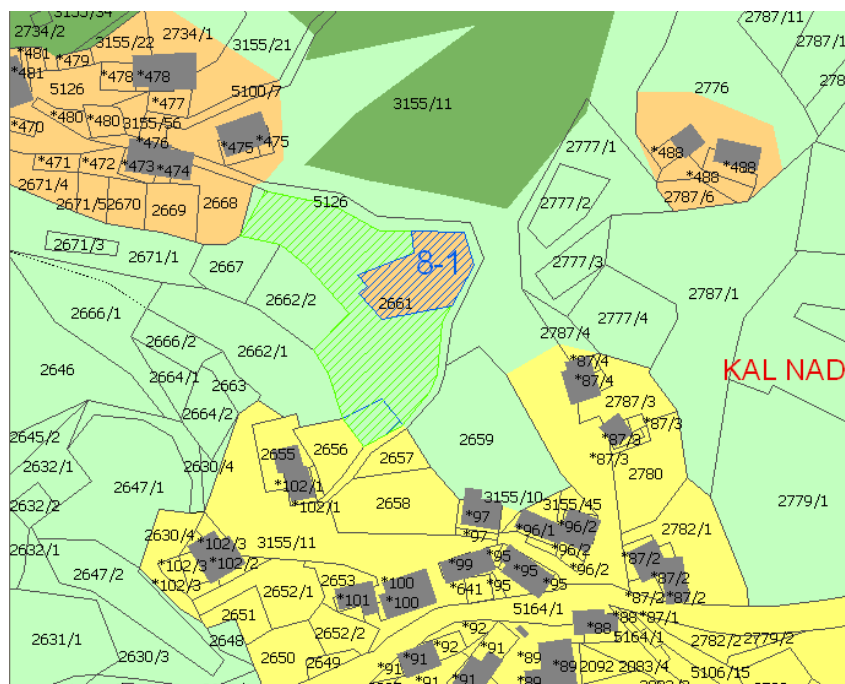
<i>Bilanca obsega stavbnih zemljišč na naselje (po PNRP)</i>	
<i>Podatki o boniteti kmetijskih zemljišč predloga posega</i>	Njiva 42 Travnik 42
<i>Podatki o dejanski rabi zemljišč predloga posega (dejanska raba – podatki za pozidana in sorodna zemljišča)</i>	Trajni travnik Pozidano in sorodno zemljišče
<i>Podatki o izvedenih agrarnih operacijah</i>	-
<i>Drugi podatki o kmetijskih zemljiščih (kvaliteta tal ipd.</i>	Rendzina.
Grafični prikazi primerljive variantne rešitve:	
Priloga: mnenje KSS	



Slika 1: DOF (prikaz stanja) s prikazom prejete pobude



Slika 2: Veljavni plan (Odlok o občinskem prostorskem načrtu Občine Kanal ob Soči, december 2012) s prikazom poselitvenih enot (glej strokovne podlage – tematske analize, karta B) in dejansko rabo



Slika 3: OPN s prikazom opredeljene pobude

OBRAZLOŽITEV POSEGA V PROSTOR

<i>A1 – Osnovni podatki o zemljišču</i>			
	št. TTN lista B2438	oznaka prejete vloge 3500-0008/2012-1	RPE-zap.št. 8-2
<i>naselje</i>	Kal nad Kanalom		
<i>k.o., parcelne številke</i> (*=parcela je znotraj območja, p=pot)	Kal nad Kanalom 310/1-del		
<i>raba zemljišča</i> - planska (K1, K2, G,...) - dejanska (travnik, pašnik,...)	K1, G Travnik, gozd		

<i>A2 – Podatki o pobudi</i>	
<i>lastništvo (podatek ni javen)</i>	
<i>pobudnik spremembe plana</i> (podatek ni javen)	
<i>Vrsta zelene namembnosti prostora</i>	Iz K2,G v S
<i>Drugi predlogi za spremembo in</i> <i>dopolnitev OPN (dopustne</i> <i>dejavnosti, dopustne gradnje, PIP)</i>	-
<i>Obrazložitev in utemeljitev pobude</i> (povzetek utemeljitve pobudnika)	Pobudnik navaja, da je del zemljišča s parc. št. 310/1 že zazidljiv in predlaga povečanje tega območja, tako da bo mogoča gradnja stanovanjske hiše. Navaja, da se zemljišče stika z vasjo, v naravi pa gre za gozd in zaradi morfoloških značilnosti kmetijska obdelava ni možna.
<i>predlog velikosti posega (ha)</i>	0,23

<i>A3 – Stališče iz vidika poselitve</i>	
<i>zakonska podlaga</i>	
<i>predvideni načini urejanja</i>	OPN (PNRP, PIP, ERJP)
<i>obrazložitev</i> <i>urbanističnih/ ruralnih</i> <i>parametrov posega</i>	<p>Predmetno območje predlagane spremembe se nahaja na Banjški planoti, v dokaj odprtem ambientu naselja Cvetrež. V naravi gre za z gozdom poraslo območje, ki tvori severno mejo naselja.</p> <p>Iz razpoložljivih podatkov je razvidno, da noben del parcele ni opredeljen kot stavbno zemljišče (kot navaja pobudnik), temveč gre za kmetijsko (K2) in gozdno območje (G). Skrajni južni del parcele se navezuje na območje obstoječih stavbnih zemljišč in s tem na obstoječo pozidavo. Prav tako je do parcele urejen dovoz.</p> <p>Iz terenskega ogleda je razvidno, da bi morebitna nova gradnja nadaljevala obstoječo stavbno strukturo naselja. Ker gre za demografsko ogroženo območje, so nove gradnje in s tem oživitev naselja zaželene. Iz prostorskega vidika je torej prerazvrstitev iz kmetijskih in gozdnih zemljišč v stavbna smiselna.</p> <p>Na podlagi pripombe iz javne razgrnitve se pobuda iz nadaljnjega postopka izloči. Ocenjujemo, da je v naselju</p>

	Cvetrež še dovolj nepozidanih stavbnih zemljišč (predvsem v južnem delu). Ohranja se tudi smiselno zaključena severna meja naselja, ki poteka po obstoječi poti, vendar ocenjujemo, da meja ni končna.
<i>Vrsta posega</i> – oziroma opis prostorskega razvojnega ukrepa(npr: SORG, renaturacija, širitev naselja, celovita prenovaipd.)	Širitev naselja
<i>Velikost sprejemljivega posega</i>	
<i>Opredeljena namenska raba</i>	
<i>priloge</i>	- Izsek iz veljavnega prostorskega akta
<i>opomba</i>	

<i>A4 – Podatki o izpolnjevanju pogojev za uvrstitev v postopek</i>	
<i>Skladnost s cilji prostorskega razvoja občine</i>	Pobuda je skladna s ciljem odprave drugih problemov v urbanem in odprtem ruralnem prostoru oziroma krajini ter ohranitvijo poseljenosti na območjih Kanalskega Kolovrata in Zahodnih Banjšic.
<i>Upoštevanje varstvenih in varovalnih omejitev v prostoru</i>	Pobuda se ne nahaja v nobenem izmed varovanih območij.
<i>Možnost opremljanja zemljišč za gradnjo</i>	Zemljišče je možno ustrezno opremiti za gradnjo, saj v bližini potekajo vodi – elektrovod in komunikacije.
<i>Skupna ocena primernosti za uvrstitev v postopek (upoštevaje A3)</i>	Ocenjujemo, da je pobuda za spremembo namenske rabe iz poselitvenega vidika primerna za nadaljnjo obravnavo v postopku, vendar se na podlagi pripombe iz javne razgrnitve, ki jo je podal pobudnik, pobuda iz nadaljnjega postopka izloči.

<i>A5 – Podatki o posegu na kmetijsko zemljišče - elaborat</i>	
<i>Bilanca obsega stavbnih zemljišč na naselje (po PNRP)</i>	
<i>Podatki o boniteti kmetijskih zemljišč predloga posega</i>	Travnik 25 Pašnik 25
<i>Podatki o dejanski rabi zemljišč predloga posega (dejanska raba – podatki za pozidana in sorodna zemljišča)</i>	Trajni travnik Gozd
<i>Podatki o izvedenih agrarnih operacijah</i>	-
<i>Drugi podatki o kmetijskih zemljiščih (kvaliteta tal ipd.)</i>	Rendzina
Grafični prikazi primerljive variantne rešitve:	
Priloga: mnenje KSS	



Slika 1: DOF (prikaz stanja) s prikazom prejete pobude



Slika 2: Veljavni plan (Odlok o občinskem prostorskem načrtu Občine Kanal ob Soči, december 2012) s prikazom poselitvenih enot (glej strokovne podlage – tematske analize, karta B) in dejansko rabo

OBRAZLOŽITEV POSEGA V PROSTOR

<i>A1 – Osnovni podatki o zemljišču</i>			
	št. TTN lista B2437	oznaka prejete vloge pripomba 49	RPE-zap.št. 8-3 a,b
<i>naselje</i>	Kal nad Kanalom		
<i>k.o., parcelne številke</i> (*=parcela je znotraj območja, p=pot)	Kal nad Kanalom 507/7, 511/2 in 31		
<i>raba zemljišča</i> - planska (K1, K2, G,...) - dejanska (travnik, pašnik,...)	SS, SK, K1		

<i>A2 – Podatki o pobudi</i>	
<i>lastništvo (podatek ni javen)</i>	
<i>pobudnik spremembe plana</i> (podatek ni javen)	
<i>Vrsta zelene namembnosti prostora</i>	Iz S v K
<i>Drugi predlogi za spremembo in</i> <i>dopolnitev OPN (dopustne</i> <i>dejavnosti, dopustne gradnje, PIP)</i>	-
<i>Obrazložitev in utemeljitev pobude</i> (povzetek utemeljitve pobudnika)	Pobudnik predlaga spremembo namenske rabe iz stavbnih v kmetijsko zemljišče. Navaja, da so omenjene parcele prvovrstna kmetijska zemljišča, ki jih na tem območju praktično ni in jih tudi ni mogoče nadomestiti. Na njih so travniki, njive in sadovnjaki, ki jim predstavljajo pomemben vir dohodka.
<i>predlog velikosti posega (ha)</i>	8-3a: 0,15 8-3b: 0,30

<i>A3 – Stališče iz vidika poselitve</i>	
<i>zakonska podlaga</i>	
<i>predvideni načini urejanja</i>	OPN (PNRP, PIP, ERJP)
<i>obrazložitev</i> <i>urbanističnih/ ruralnih</i> <i>parametrov posega</i>	<p>Pobudnik predlaga renaturacijo zemljišč, torej opredelitev izvirne namenske rabe kmetijskih zemljišč. Območje predlagane spremembe se nahaja delno v samem jedru naselja Kal nad Kanalom, delno pa tvori njegov severovzhodni rob. Predvsem v robnem delu je območje dokaj vizualno izpostavljeno, saj leži na rahlo vzpenjajočem pobočju.</p> <p>Zemljišča ležijo ob glavni strukturni osi in so del pomembnega razvojnega prostora Kala ob šoli in vrtcu. V naravi ni znakov intenzivne rabe (kombinacija travnika in sadovnjaka).</p> <p>Iz terenskega ogleda je razvidno, da gre za edini možni razvojni prostor naselja Kal nad Kanalom (parceli 507/7 in 511/2). Za potrebe naselja je potrebno določiti razvojni prostor, kamor se bo poselitev lahko v prihodnjih desetletjih širila.</p> <p>Parcela št. 31, ki se nahaja v osrednjem delu naselja pa predstavlja pomemben zeleni prostor naselja, ki bi ga bilo</p>

	<p>smiselno kot takega tudi ohranjati. Iz prostorskega vidika je prerazvrstitev v območje drugih zelenih površin smiselna.</p> <p>Na podlagi odločitve občine se stavbno zemljišče v osrednjem delu naselja ohrani, medtem, ko se preostali del renaturira.</p>
<i>Vrsta posega</i> – oziroma opis prostorskega razvojnega ukrepa(npr: SORG, renaturacija, širitev naselja, celovita prenovaipd.)	
<i>Velikost sprejemljivega posega</i>	8-3a: 0,15
<i>Opredeljena namenska raba</i>	8-3a: ZD





<i>priloge</i>	- Izsek iz veljavnega prostorskega akta
<i>opomba</i>	

A4 – Podatki o izpolnjevanju pogojev za uvrstitev v postopek

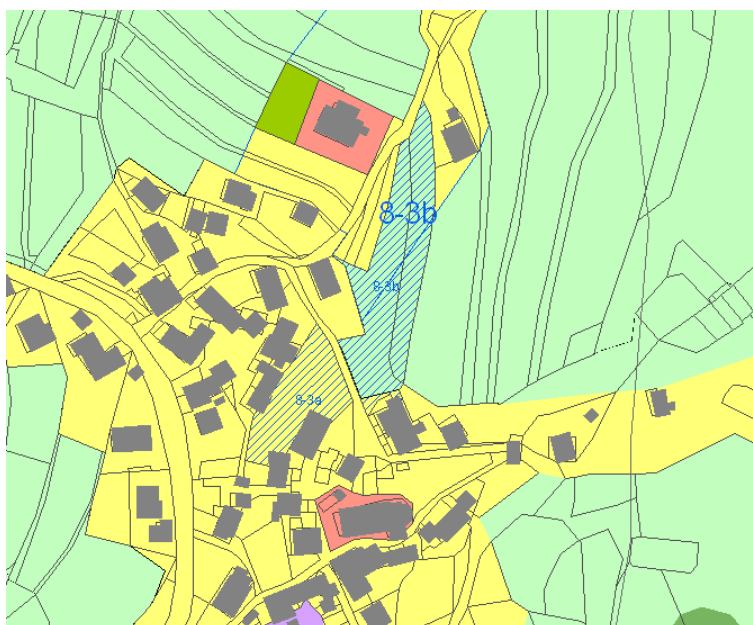
<i>Skladnost s cilji prostorskega razvoja občine</i>	Pobuda je skladna s ciljem ohranjanja in razvijanja prepoznanih kakovosti v prostoru.
<i>Upoštevanje varstvenih in varovalnih omejitev v prostoru</i>	Pobuda se ne nahaja v nobenem izmed varstvenih pasov.
<i>Možnost opremljanja zemljišč za gradnjo</i>	Zemljišča se nahajajo v območju naselja Kal nad Kanalom in imajo možnost opremljanja za gradnjo.
<i>Skupna ocena primernosti za uvrstitev v postopek (upoštevaje A3)</i>	Ocenjujemo, da je pobuda za spremembo namenske rabe iz poselitvenega vidika primerna za nadaljnjo obravnavo v postopku.



Slika 1: DOF (prikaz stanja) s prikazom prejete pobude



Slika 2: Veljavni plan (Odlok o občinskem prostorskem načrtu Občine Kanal ob Soči, december 2012) s prikazom poselitvenih enot (glej strokovne podlage – tematske analize, karta B) in dejansko rabo



Slika 3: OPN s prikazom opredeljene pobude

OBRAZLOŽITEV POSEGA V PROSTOR

<i>A1 – Osnovni podatki o zemljišču</i>			
	št. TTN lista B2427	oznaka prejete vloge pripomba 84	RPE-zap.št. 8-4
<i>naselje</i>	Kal nad Kanalom		
<i>k.o., parcelne številke (* = parcela je znotraj območja, p = pot)</i>	Kal nad Kanalom *515/1, *515/2, 2880, 2881		
<i>raba zemljišča - planska (K1, K2, G,...) - dejanska (travnik, pašnik,...)</i>	K2 Kmetijsko v zaraščanju		

<i>A2 – Podatki o pobudi</i>	
<i>lastništvo (podatek ni javen)</i>	
<i>pobudnik spremembe plana (podatek ni javen)</i>	
<i>Vrsta zelene namembnosti prostora</i>	Iz K2 v A
<i>Drugi predlogi za spremembo in dopolnitev OPN (dopustne dejavnosti, dopustne gradnje, PIP)</i>	-
<i>Obrazložitev in utemeljitev pobude (povzetek utemeljitve pobudnika)</i>	Pobudnik vlaga predlog za spremembo namenske rabe v OPN. Navaja, da ima namen obnoviti družinsko hišo, ki je zdaj ruševina in po planu opredeljeno kot gozdno zemljišče.
<i>predlog velikosti posega (ha)</i>	0,06

<i>A3 – Stališče iz vidika poselitve</i>	
<i>zakonska podlaga</i>	
<i>predvideni načini urejanja</i>	OPN (PNRP, PIP, ERJP)
<i>obrazložitev urbanističnih/ ruralnih parametrov posega</i>	<p>Območje predlagane spremembe se nahaja na Banjški planoti z značilnim razgibanim reliefom. V bližini se nahaja vrh Plomina (779 m). Iz razpoložljivih podatkov razberemo, da drugih varovanj v območju ni.</p> <p>Najbližji objekti se nahajajo cca. 80 m jugozahodno. Na podlagi naknadno pridobljenih podatkov geodetske uprave (leto izgradnje objekta) in po poročanju lastnika ugotovimo, da gre za izvorno poselitveno enoto razpršene poselitve (ERP) - porušen objekt. Ob vrednotenju pobude je ključen cilj zagotovitev pozitivnih demografskih trendov skozi ohranjanje poselitve in zagotavljanje razvoja dejavnosti ter kvalitetnih pogojev bivanja. Na podlagi ugotovitve o izvornosti poselitvene enote (ERP) ugotovimo, da je opredelitev stavbnega zemljišča ne le skladna iz postavljenih ciljev temveč prvi od ukrepov za njegovo uresničevanje.</p> <p>Naknadno (po pozivu občine za dopolnitev) so bili dostavljeni dokumenti, ki nedvomno dokazujejo obstoj domačije (rojstni list, ki dokazuje rojstvo v sedaj porušnem objektu, potrdilo GURS, da se na zemljišču</p>

	<p>nahaja ruševina, izpisi iz franciscejskega katastra, ki dokazujejo obstoj domačije).</p> <p>Na podlagi razpoložljivih podatkov ugotavljamo, da je prerazvrstitev iz območja kmetijskih zemljišč v stavbno zemljišče utemeljena.</p> <p>V 1. mnenju se MKO (št. 350-44/2008/31) ne strinja za opredelitvijo stavbnega zemljišča. Na podlagi nespornih dokazov, da gre za izvirno lokacijo, menimo, da sprememba v stavbno zemljišče ni sporna. Iz priloženega foto gradiva je tudi jasno razvidno, da v naravi ne gre za kmetijska zemljišča, temveč za gozd.</p>
<i>Vrsta posega</i> – oziroma opis prostorskega razvojnega ukrepa(npr: SORG, renaturacija, širitev naselja, celovita prenovaipd.)	Vračilo stavbnega zemljišča izvirnim objektom
<i>Velikost sprejemljivega posega</i>	0,06
<i>Opredeljena namenska raba</i>	A



<i>priloge</i>	- Izsek iz veljavnega prostorskega akta
<i>opomba</i>	

<i>A4 – Podatki o izpolnjevanju pogojev za uvrstitev v postopek</i>	
<i>Skladnost s cilji prostorskega razvoja občine</i>	Pobuda je skladna s ciljem odprave drugih problemov v urbanem in odprtem ruralnem prostoru oziroma krajini in ohraniti poseljenost na območjih Kanalskega Kolovrata in Zahodnih Banjšic.
<i>Upoštevanje varstvenih in varovalnih omejitev v prostoru</i>	Pobuda se ne nahaja v nobenem izmed varovanih območij.

<i>Možnost opremljanja zemljišč za gradnjo</i>	Zemljišče je nekoč že bilo pozidano. Zemljišče je možno opremiti za postavitve nadomestne gradnje.
<i>Skupna ocena primernosti za uvrstitev v postopek (upoštevaje A3)</i>	Ocenjujemo, da je pobuda za spremembo namenske rabe iz poselitvenega vidika primerna za nadaljnjo obravnavo v postopku.

<i>A5 – Podatki o posegu na kmetijsko zemljišče - elaborat</i>	
<i>Bilanca obsega stavbnih zemljišč na naselje (po PNRP)</i>	
<i>Podatki o boniteti kmetijskih zemljišč predloga posega</i>	2880 Travnik 26 2881 Ekstenzivni sadovnjak 30 *515/1, *515/2 Porušeni objekt 0
<i>Podatki o dejanski rabi zemljišč predloga posega (dejanska raba – podatki za pozidana in sorodna zemljišča)</i>	Gozd
<i>Podatki o izvedenih agrarnih operacijah</i>	-
<i>Drugi podatki o kmetijskih zemljiščih (kvaliteta tal ipd.)</i>	Rendzina.
Grafični prikazi primerljive variantne rešitve:	
Priloga: mnenje KSS	



Slika 1: DOF (prikaz stanja) s prikazom prejete pobude



Slika 2: Veljavni plan (Odlok o občinskem prostorskem načrtu Občine Kanal ob Soči, december 2012) s prikazom poselitvenih enot (glej strokovne podlage – tematske analize, karta B) in dejansko rabo



Slika 3: OPN s prikazom opredeljene pobude

VRSTA POSEGA V PROSTOR

<i>A1 – Osnovni podatki o zemljišču</i>			
	št. TTN lista	oznaka prejete vloge 3500-0015/2013-1	RPE-zap.št. 8-5
<i>naselje</i>	Kal nad Kanalom		
<i>k.o., parcelne številke</i> <i>(*=parcela je znotraj območja,</i> <i>p=pot)</i>	Kal nad Kanalom 768/1		
<i>raba zemljišča</i> <i>- planska (K1, K2, G,...)</i> <i>- dejanska (travnik, pašnik,...)</i>	K2		

<i>A2 – Podatki o pobudi</i>	
<i>lastništvo (podatek ni javen)</i>	
<i>pobudnik spremembe plana</i> <i>(podatek ni javen)</i>	
<i>Vrsta želene namembnosti prostora</i>	Iz K2 v S
<i>Drugi predlogi za spremembo in</i> <i>dopolnitev OPN (dopustne</i> <i>dejavnosti, dopustne gradnje, PIP)</i>	
<i>Vrsta posega in utemeljitev</i> <i>pobude (povzetek utemeljitve</i> <i>pobudnika)</i>	Pobudnik predlaga spremembo namenske rabe z namenom gradnje stanovanjske hiše. Stanovanjska hiša bi imela dimenzije 10 x 8 m z dvokapno streho lesene konstrukcije. Kota najvišjega slemena naj bi znašala 6.5 m. V pritličju bodo stanovanjski prostori, v mansardi pa nočni stanovanjski prostori. Objekt bo potreboval priključek na električni vod, ki se nahaja na zemljišču lastnika. V objektu bi bili tudi prostori namenjeni sušenju zelišč, saj si pobudnik želi odpreti dopolnilno dejavnost proizvodnjo zelišč.
<i>predlog velikosti posega (ha)</i>	1,10

<i>A3 – Stališče iz vidika poselitve</i>	
<i>zakonska podlaga</i>	
<i>predvideni načini urejanja</i>	OPN (PNRP, ERJP IN PIP)
<i>Vrsta posega</i> <i>urbanističnih/ ruralnih</i> <i>parametrov posega</i>	Območje pobude se nahaja na Banjški planoti, v odprti krajini in izven meja katere od izvornih naselbinskih enot. Pobudnik želi zahodno od že obstoječega objekta, ki predstavlja fenomen razpršene gradnje in ima opredeljen fundus, zgraditi stanovanjsko hišo. V širši okolici sicer so posamezne izvirne osamele domačije, ki imajo opredeljeno stavbno zemljišče. Iz terenskega ogleda je razvidno, da gre za zemljišče, ki je del odprtega prostora kulturne krajine in bi gradnja na tem območju pomenila fenomen razpršene gradnje, ki je v prostoru prepoznan kot negativen pojav. Prerazvrstitev v območje stavbnih zemljišč za gradnjo zato iz vidika poselitve ni sprejemljiva.
<i>Vrsta posega</i> <i>kmetijskih/ gozdarskih parametrov</i> <i>posega, pedološki ogled zemljišča</i>	-

<i>Velikost sprejemljivega posega</i>	-
<i>Opredeljena namenska raba</i>	-



<i>priloge</i>	- Izsek iz veljavnega prostorskega akta
<i>opomba</i>	

A4 – Podatki o izpolnjevanju pogojev za uvrstitev v postopek

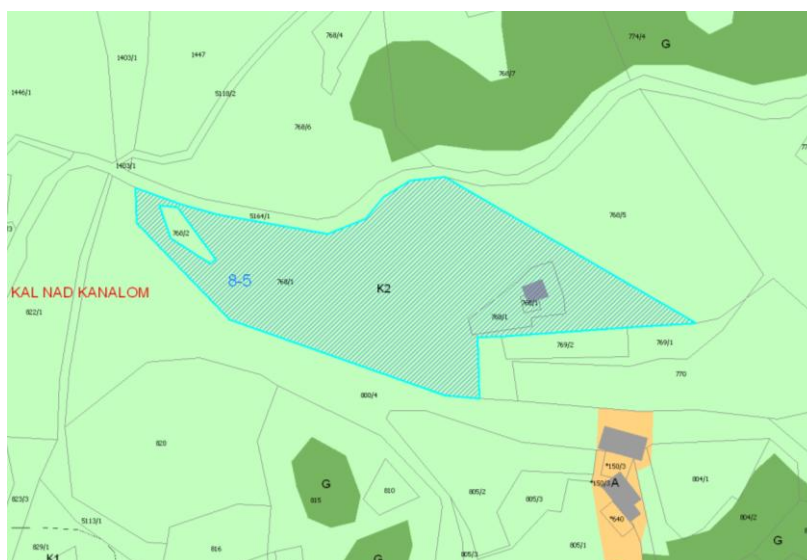
<i>Skladnost s cilji prostorskega razvoja občine</i>	Pobuda ni skladna s ciljem skladnosti prostorskega razvoja z ugotovitvami strokovnih podlag za poselitev, ki temeljijo na SPRS.
<i>Upoštevanje varstvenih in varovalnih omejitev v prostoru</i>	Pobuda se ne nahaja v nobenem izmed območij varovanj.
<i>Možnost opremljanja zemljišč za gradnjo</i>	Zemljišče ni namenjeno gradnji.
<i>Skupna ocena primernosti za uvrstitev v postopek (upoštevaje A3)</i>	Ocenjujemo, da je pobuda za spremembo namenske rabe iz poselitvenega vidika primerna za nadaljnjo obravnavo v postopku, saj bi novogradnja predstavljala fenomen razpršene gradnje, ki je v prostoru prepoznana kot negativni pojav.



Slika 1: DOF (prikaz stanja) s prikazom prejete pobude



Slika 2: Veljavni plan (Odlok o občinskem prostorskem načrtu Občine Kanal ob Soči, december 2012) s prikazom poselitvenih enot (glej strokovne podlage – tematske analize, karta B) in dejansko rabo



Slika 3: OPN s prikazom opredeljene pobude

VRSTA POSEGA V PROSTOR

<i>A1 – Osnovni podatki o zemljišču</i>			
	št. TTN lista	oznaka prejete vloge 3500-0036/2013-1	RPE-zap.št. 8-6
<i>naselje</i>	Kal nad Kanalom		
<i>k.o., parcelne številke (* = parcela je znotraj območja, p = pot)</i>	Kal nad Kanalom 2849		
<i>raba zemljišča - planska (K1, K2, G,...) - dejanska (travnik, pašnik,...)</i>	K1 Kmetijsko zemljišče v zaraščanju		

<i>A2 – Podatki o pobudi</i>	
<i>lastništvo (podatek ni javen)</i>	
<i>pobudnik spremembe plana (podatek ni javen)</i>	
<i>Vrsta želene namembnosti prostora</i>	Iz K1 v G
<i>Drugi predlogi za spremembo in dopolnitev OPN (dopustne dejavnosti, dopustne gradnje, PIP)</i>	
<i>Vrsta posega in utemeljitev pobude (povzetek utemeljitve pobudnika)</i>	Pobudnik predlaga spremembo namenske rabe z namenom uskladitve z dejanskim stanjem. Navaja, da se parcela nahaja na vrhu vzpetine, da je malo zemlje in posledično slaba rast, da je bilo zemljišče poškodovano med prvo svetovno vojno, da je zemljišče delno v zaraščanju in da je zemljišče neuporabno, neprimerno za kmetovanje.
<i>predlog velikosti posega (ha)</i>	0,62

<i>A3 – Stališče iz vidika poselitve</i>	
<i>zakonska podlaga</i>	
<i>predvideni načini urejanja</i>	OPN (PNRP, ERJP IN PIP)
<i>Vrsta posega urbanističnih/ ruralnih parametrov posega</i>	Območje pobude se nahaja na vrhu vzpetine na območju Banjške planote. Gre za odprto krajino tipičnega kraškega razgibanega reliefa. Po veljavnem planu je predmetno zemljišče opredeljeno kot najboljša kmetijska zemljišča, vendar je iz terenskega ogleda razvidno, da gre za gozdno zemljišče, zato je sprememba namenske rabe prostora iz kmetijskih v gozdna zemljišča smiselna, saj gre za uskladitev z dejanskim stanjem. Drugih varovanj v območju ni.
<i>Vrsta posega kmetijskih/ gozdarskih parametrov posega, pedološki ogled zemljišča</i>	Uskladitev z dejanskim stanjem
<i>Velikost sprejemljivega posega</i>	0,62
<i>Opredeljena namenska raba</i>	G



<i>priloge</i>	- Izsek iz veljavnega prostorskega akta
<i>opomba</i>	

A4 – Podatki o izpolnjevanju pogojev za uvrstitev v postopek

<i>Skladnost s cilji prostorskega razvoja občine</i>	Pobuda je skladna s cilji prostorskega razvoja občine.
<i>Upoštevanje varstvenih in varovalnih omejitev v prostoru</i>	Pobuda se ne nahaja v nobenem izmed območij varovanj.
<i>Možnost opremljanja zemljišč za gradnjo</i>	Zemljišče ni namenjeno gradnji.
<i>Skupna ocena primernosti za uvrstitev v postopek (upoštevaje A3)</i>	Ocenjujemo, da je pobuda za spremembo namenske rabe iz poselitvenega vidika primerna za nadaljnjo obravnavo v postopku, saj gre za uskladitev plana z dejanskim stanjem.

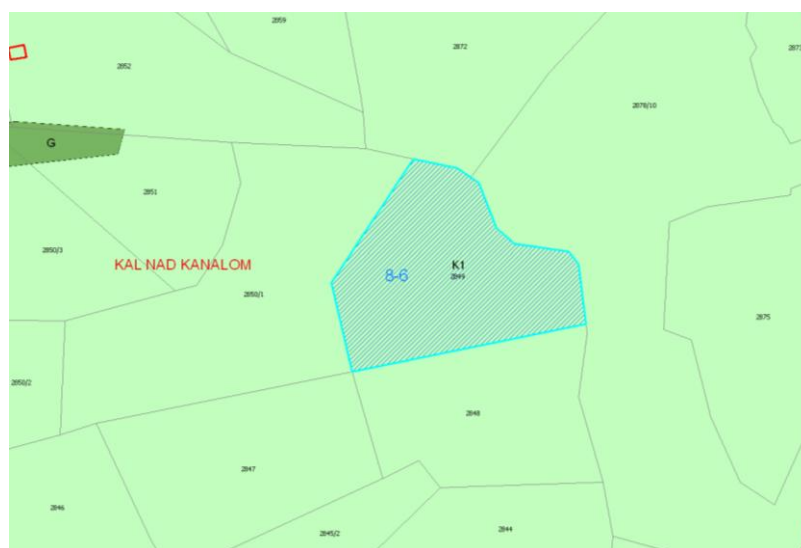
A5 – Podatki o posegu na kmetijsko zemljišče - elaborat

<i>Bilanca obsega stavbnih zemljišč na naselje (po PNRP)</i>	
<i>Podatki o boniteti kmetijskih zemljišč predloga posega</i>	Travnik 26
<i>Podatki o dejanski rabi zemljišč predloga posega (dejanska raba – podatki za pozidana in sorodna zemljišča)</i>	Kmetijsko zemljišče v zaraščanju Gozd
<i>Podatki o izvedenih agrarnih operacijah</i>	
<i>Drugi podatki o kmetijskih zemljiščih (kvaliteta tal ipd.</i>	Rjava pokarbonatna tla na apnencih in dolomitih.
Grafični prikazi primerljive variantne rešitve:	

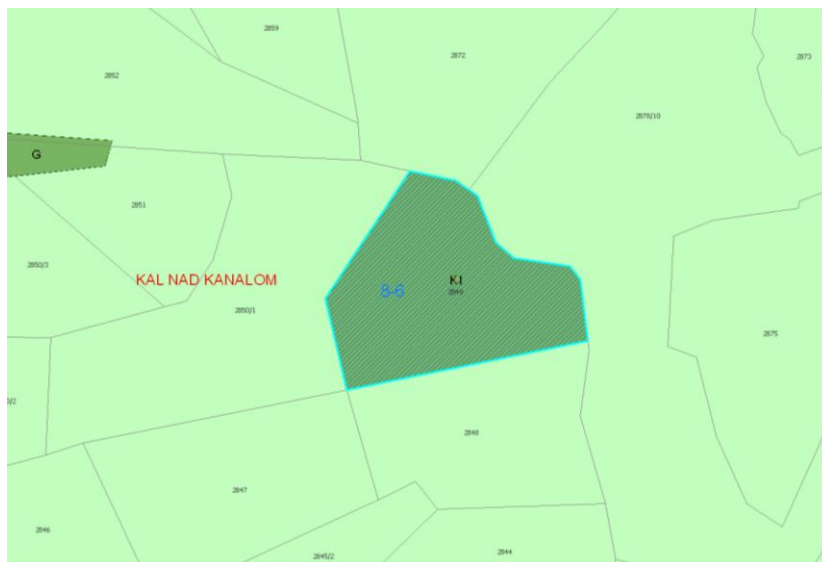
Priloga: mnenje KSS



Slika 1: DOF (prikaz stanja) s prikazom prejete pobude



Slika 2: Veljavni plan (Odlok o občinskem prostorskem načrtu Občine Kanal ob Soči, december 2012) s prikazom poselitvenih enot (glej strokovne podlage – tematske analize, karta B) in dejansko rabo



Slika 3: OPN s prikazom opredeljene pobude

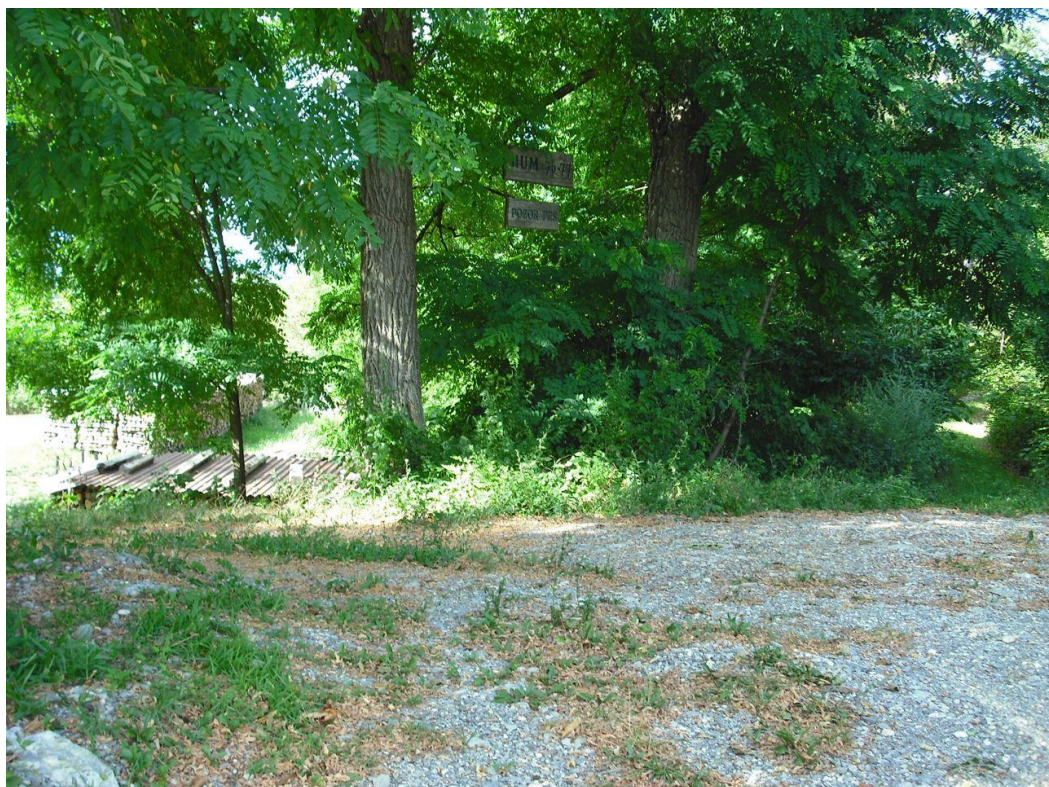
VRSTA POSEGA V PROSTOR

<i>A1 – Osnovni podatki o zemljišču</i>			
	št. TTN lista	oznaka prejete vloge 3500-0060/2013-1	RPE-zap.št. 8-7
<i>naselje</i>	Kal nad Kanalom		
<i>k.o., parcelne številke</i> <i>(*=parcela je znotraj območja,</i> <i>p=pot)</i>	Kal nad Kanalom 1955		
<i>raba zemljišča</i> <i>- planska (K1, K2, G,...)</i> <i>- dejanska (travnik, pašnik,...)</i>	K2		

<i>A2 – Podatki o pobudi</i>	
<i>lastništvo (podatek ni javen)</i>	
<i>pobudnik spremembe plana</i> <i>(podatek ni javen)</i>	
<i>Vrsta zelene namembnosti prostora</i> <i>Drugi predlogi za spremembo in</i> <i>dopolnitev OPN (dopustne</i> <i>dejavnosti, dopustne gradnje, PIP)</i>	Iz K2 v IK
<i>Vrsta posega in utemeljitev</i> <i>pobude (povzetek utemeljitve</i> <i>pobudnika)</i>	Pobudnik predlaga spremembo namenske rabe z namenom gradnje nezahtevnega ali enostavnega objekta za skladiščenje gradbenega lesa in lesa za kurjavo. Tlorisna površina objekta 10x8 m, višina strehe v slemenu 3,5 m.
<i>predlog velikosti posega (ha)</i>	0,04

<i>A3 – Stališče iz vidika poselitve</i>	
<i>zakonska podlaga</i>	
<i>predvideni načini urejanja</i>	OPN (PNRP, ERJP IN PIP)
<i>Vrsta posega</i> <i>urbanističnih/ ruralnih</i> <i>parametrov posega</i>	<p>Območje predlaganega posega se nahaja na tipično razgibanem reliefu Banjške planote. Po veljavnem planu gre za kmetijske površine (druge kmetijske površine), drugih varovanj v območju ni.</p> <p>Gradnja nezahtevnega objekta je možna tudi na kmetijskih zemljiščih. Če ima kmetijsko gospodarstvo v lasti ali zakupu več kot xx ha primerljivih kmetijskih zemljišč, je dovoljeno postavljati tudi sledeče pomožno kmetijsko-gozdarske objekte kozolec, kmečko lopo, skedenj, senik in vodni zbiralnik, in sicer po eno stavbo iste vrste z izjemo kozolca, senika, kašče in vodnega zbiralnika (41. člen, točka 7).</p> <p>Območje pobude je v naravi sicer več kot 30 m oddaljeno od najbližjih obstoječih objektov (osamela domačija). V kolikor bi pobudnik želel spremembo namenske rabe v stavbno zemljišče to iz prostorskega vidika ni sprejemljivo, saj bi šlo za fenomen razpršene gradnje.</p> <p>Prav tako pobudnik ne izkazuje dejavnosti (mizarstvo, gozdarstvo), za katero bi potreboval objekt, ki bi ga</p>

	lahko obravnavali kot gospodarsko potrebo.
<i>Vrsta posega kmetijskih/ gozdarskih parametrov posega, pedološki ogled zemljišča</i>	-
<i>Velikost sprejemljivega posega</i>	-
<i>Opredeljena namenska raba</i>	-



<i>priloge</i>	- Izsek iz veljavnega prostorskega akta
<i>opomba</i>	

A4 – Podatki o izpolnjevanju pogojev za uvrstitev v postopek	
<i>Skladnost s cilji prostorskega razvoja občine</i>	Pobuda ni skladna s ciljem skladnosti prostorskega razvoja z ugotovitvami strokovnih podlag za poselitev, ki temeljijo na SPRS.
<i>Upoštevanje varstvenih in</i>	Pobuda se ne nahaja v nobenem izmed območij

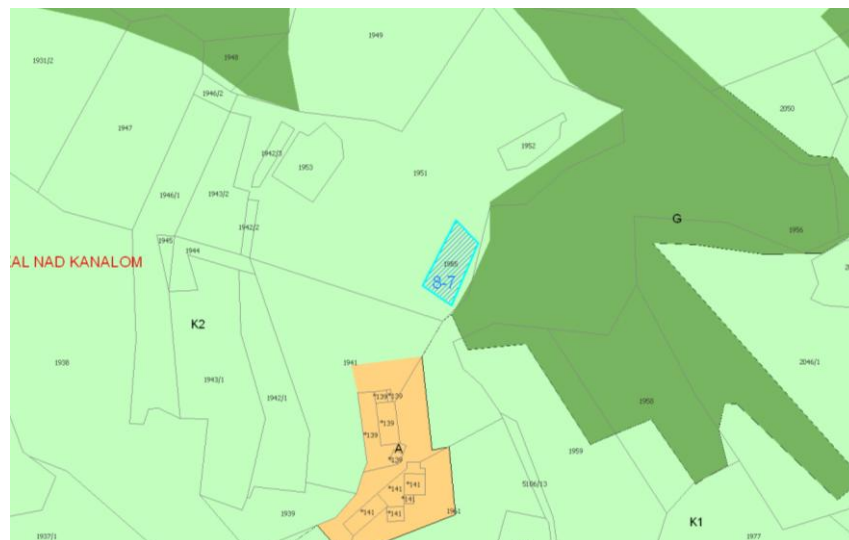
<i>varovalnih omejitev v prostoru</i>	varovanj.
<i>Možnost opremljanja zemljišč za gradnjo</i>	Zemljišče ni namenjeno gradnji.
<i>Skupna ocena primernosti za uvrstitev v postopek (upoštevaje A3)</i>	Ocenjujemo, da pobuda za spremembo namenske rabe iz poselitvenega vidika ni primerna za nadaljnjo obravnavo v postopku, saj bi objekt predstavljal fenomen razpršene gradnje, ki je v prostoru prepoznan kot negativen pojav.



Slika 1: DOF (prikaz stanja) s prikazom prejete pobude



Slika 2: Veljavni plan (Odlok o občinskem prostorskem načrtu Občine Kanal ob Soči, december 2012) s prikazom poselitvenih enot (glej strokovne podlage – tematske analize, karta B) in dejansko rabo



Slika 3: OPN s prikazom opredeljene pobude

VRSTA POSEGA V PROSTOR

<i>A1 – Osnovni podatki o zemljišču</i>			
	št. TTN lista	oznaka prejete vloge 3401-0001/2013-1	RPE-zap.št. 8-8
<i>naselje</i>	Kal nad Kanalom		
<i>k.o., parcelne številke</i> (* = parcela je znotraj območja, p = pot)	Kal nad Kanalom 2882/2-del		
<i>raba zemljišča</i> - planska (K1, K2, G,...) - dejanska (travniki, pašniki,...)	G gozd		

<i>A2 – Podatki o pobudi</i>	
<i>lastništvo (podatek ni javen)</i>	
<i>pobudnik spremembe plana</i> (podatek ni javen)	
<i>Vrsta zelene namembnosti prostora</i> <i>Drugi predlogi za spremembo in</i> <i>dopolnitev OPN (dopustne</i> <i>dejavnosti, dopustne gradnje, PIP)</i>	Iz G v K
<i>Vrsta posega in utemeljitev</i> <i>pobude (povzetek utemeljitve</i> <i>pobudnika)</i>	Zavod za gozdove Slovenije je izdalo odločbo o krčitvi gozda v kmetijske namene.
<i>predlog velikosti posega (ha)</i>	0,20

<i>A3 – Stališče iz vidika poselitve</i>	
<i>zakonska podlaga</i>	
<i>predvideni načini urejanja</i>	OPN (PNRP, ERJP IN PIP)
<i>Vrsta posega</i> <i>urbanističnih/ ruralnih</i> <i>parametrov posega</i>	
<i>Vrsta posega</i> <i>kmetijskih/ gozdarskih parametrov</i> <i>posega, pedološki ogled zemljišča</i>	Na podlagi izdane odločbe o krčitvi gozda v kmetijske namene (ZGS, št. 3408-01-2607-K059/13, datum: 14.05.2013) se namenska raba iz območja gozdnih površin (G) prerazvrsti v kmetijsko območje (K).
<i>Vrsta posega</i> – oziroma opis prostorskega razvojnega ukrepa (npr: SORG, renaturacija, širitev naselja, celovita prenovaipd.)	Krčitev gozda
<i>Velikost sprejemljivega posega</i>	0,20
<i>Opredeljena namenska raba</i>	K2

<i>priloge</i>	- Izsek iz veljavnega prostorskega akta
<i>opomba</i>	

<i>A4 – Podatki o izpolnjevanju pogojev za uvrstitev v postopek</i>	
<i>Skladnost s cilji prostorskega</i> <i>razvoja občine</i>	Pobuda je skladna s cilji prostorskega razvoja občine.
<i>Upoštevanje varstvenih in</i> <i>varovalnih omejitev v prostoru</i>	Pobuda se ne nahaja v nobenem izmed območij varovanj.
<i>Možnost opremljanja zemljišč za</i>	Zemljišče ni namenjeno gradnji.

<p style="text-align: right;"><i>gradnjo</i></p> <p><i>Skupna ocena primernosti za uvrstitev v postopek (upoštevaje A3)</i></p>	<p>Ocenjujemo, da je pobuda za spremembo namenske rabe iz poselitvenega vidika primerna za nadaljnjo obravnavo v postopku, saj je razvoj kmetijstva med pomembnejšimi cilji prostorskega razvoja občine.</p>
---	--



Slika 1: DOF (prikaz stanja) s prikazom prejete pobude



Slika 2: Veljavni plan (Odlok o občinskem prostorskem načrtu Občine Kanal ob Soči, december 2012) s prikazom poselitvenih enot (glej strokovne podlage – tematske analize, karta B) in dejansko rabo



Slika 3: OPN s prikazom opredeljene pobude

VRSTA POSEGA V PROSTOR

<i>A1 – Osnovni podatki o zemljišču</i>			
	št. TTN lista	oznaka prejete vloge 3500-0012/2013-1	RPE-zap.št. 8-9
<i>naselje</i>	Kal nad Kanalom		
<i>k.o., parcelne številke</i> (* = parcela je znotraj območja, p = pot)	Kal nad Kanalom 1037/3, 1029/1del		
<i>raba zemljišča</i> - planska (K1, K2, G,...) - dejanska (travnik, pašnik,...)	K1 travnik		

<i>A2 – Podatki o pobudi</i>	
<i>lastništvo (podatek ni javen)</i>	
<i>pobudnik spremembe plana</i> (podatek ni javen)	
<i>Vrsta želene namembnosti prostora</i>	Iz K1 v SK
<i>Drugi predlogi za spremembo in</i> <i>dopolnitev OPN (dopustne</i> <i>dejavnosti, dopustne gradnje, PIP)</i>	
<i>Vrsta posega in utemeljitev</i> <i>pobude (povzetek utemeljitve</i> <i>pobudnika)</i>	Pobudnik predlaga spremembo namenske rabe z namenom gradnje hiše (10 x 15 m) in objekta za potrebe kmetijstva do 150 m ² .
<i>predlog velikosti posega (ha)</i>	0,08

<i>A3 – Stališče iz vidika poselitve</i>	
<i>zakonska podlaga</i>	
<i>predvideni načini urejanja</i>	OPN (PNRP, ERJP IN PIP)
<i>Vrsta posega</i> <i>urbanističnih/ ruralnih</i> <i>parametrov posega</i>	<p>Območje predlagane spremembe se nahaja na Banjški planoti, na tipično razgibanem reliefu. V naravi gre za travnik s posameznimi sadnimi drevesi. Po veljavnem planu je območje opredeljeno kot najboljše kmetijske površine, drugih varovanj v prostoru ni. Zemljišče se od strnjene vasi Petrovti spušča v polje vzdolž poljske poti, obcestni del je v prečni smeri relativno izravnal. Predlagana pozidava načeloma lahko sledi osnovnemu konceptu naselbinske strukture vasi – seveda ob ustrezni stavbni morfologiji. Gradnja je iz vidika poselitve v splošnem sprejemljiva. Pomembno je, da nova stavbna struktura ustrezno artikulira v lokalnem ambientu relativno izpostavljeno lokacijo – pri vedutah iz zahodne smeri.</p> <p>Na podlagi 2. mnenja MKO (obvestilo 26.8.2014) se pobuda iz nadaljnjega postopka izloči. Kljub temu občina na pobudi vztraja saj meni, da gre za novo domačijo na demografsko ogroženem območju, ki bi pripomogla k ohranjanju poseljenosti v tem delu občine. Po pridobitvi obrazca KSS se pobuda vrne v postopek.</p>
<i>Vrsta posega</i> – oziroma opis prostorskega razvojnega ukrepa (npr: SORG,	Širitev naselja

renaturacija, širitev naselja, celovita prenovaipd.)	
Velikost sprejemljivega posega	0,09
Opredeljena namenska raba	A



priloge	- Izsek iz veljavnega prostorskega akta
opomba	

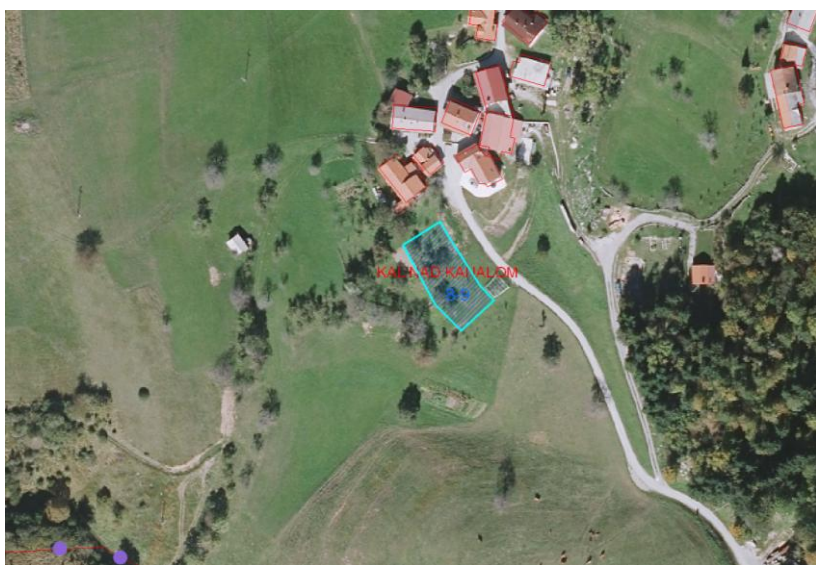
A4 – Podatki o izpolnjevanju pogojev za uvrstitve v postopek

<i>Skladnost s cilji prostorskega razvoja občine</i>	Pobuda je skladna s cilji prostorskega razvoja občine.
<i>Upoštevanje varstvenih in varovalnih omejitev v prostoru</i>	Pobuda se ne nahaja v nobenem izmed območij varovanj.
<i>Možnost opremljanja zemljišč za gradnjo</i>	V bližini zemljišča potekata elektrovod in komunikacijski vod. Ocenjujemo, da je možnost opremljanja zemljišča za gradnjo iz bližnjega komunalnega omrežja.
<i>Skupna ocena primernosti za uvrstitve v postopek (upoštevaje A3)</i>	Ocenjujemo, da je pobuda za spremembo namenske rabe iz poselitvenega vidika primerna za nadaljnjo obravnavo v postopku, saj predlagana pozidava načeloma lahko sledi osnovnemu konceptu naselbinske strukture vasi. Na podlagi mnenja MKO se pobuda iz nadaljnega postoka izloči.

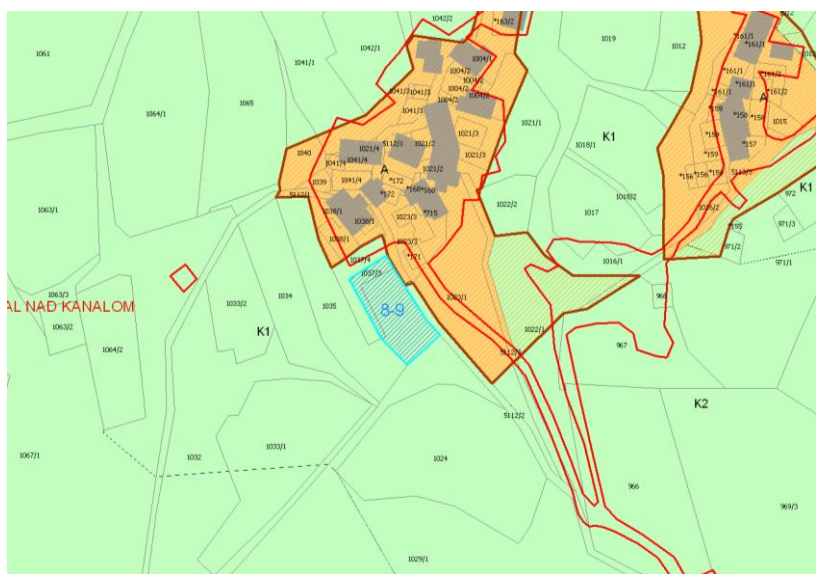
A5 – Podatki o posegu na kmetijsko zemljišče - elaborat

<i>Bilanca obsega stavbnih zemljišč na naselje (po PNRP)</i>	
<i>Podatki o boniteti kmetijskih zemljišč predloga posega</i>	1037/3

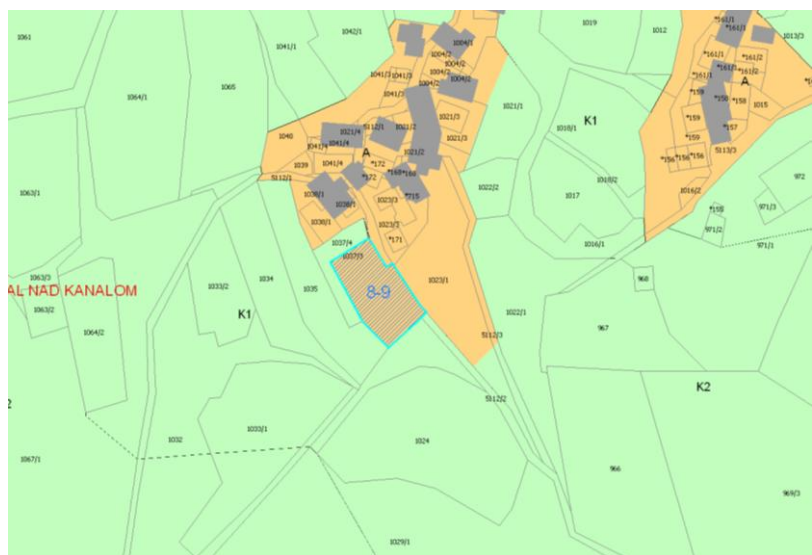
	Travnik 33 1029/1 Travnik 32
<i>Podatki o dejanski rabi zemljišč predloga posega (dejanska raba – podatki za pozidana in sorodna zemljišča)</i>	Ekstenzivni oziroma travniški sadovnjak
<i>Podatki o izvedenih agrarnih operacijah</i>	-
<i>Drugi podatki o kmetijskih zemljiščih (kvaliteta tal ipd.</i>	Rendzina.
Grafični prikazi primerljive variantne rešitve:	
Priloga: mnenje KSS	



Slika 1: DOF (prikaz stanja) s prikazom prejete pobude



Slika 2: Veljavni plan (Odlok o občinskem prostorskem načrtu Občine Kanal ob Soči, december 2012) s prikazom poselitvenih enot (glej strokovne podlage – tematske analize, karta B) in dejansko rabo



Slika 3: OPN s prikazom opredeljene pobude

OBRAZLOŽITEV POSEGA V PROSTOR

<i>A1 – Osnovni podatki o zemljišču</i>			
	št. TTN lista	oznaka prejete vloge	RPE-zap.št. 8-10
		-	
<i>naselje</i>	Kal nad Kanalom		
<i>k.o., parcelne številke</i> (* = parcela je znotraj območja, p = pot)	Kal nad Kanalom 316/6		
<i>raba zemljišča</i> - planska (K1, K2, G,...) - dejanska (travniki, pašniki,...)	G gozd		

<i>A2 – Podatki o pobudi</i>	
<i>lastništvo (ni preverjeno!)</i>	
<i>pobudnik spremembe plana</i>	
<i>želeni namen prostora</i>	Pobudnik predlaga, da se del parcele 316/6, k.o. Kal nad Kanalom, iz gozdnih zemljišč prerazvrsti v kmetijsko zemljišče, saj nameravajo lastniki ponovno vzpostaviti pašnik.
<i>predlog velikosti posega (ha)</i>	0,38

<i>A3 – Stališče iz vidika poselitve</i>	
<i>zakonska podlaga</i>	
<i>predvideni načini urejanja</i>	OPN (PIP, PNRP, ERJP)
<i>obrazložitev urbanističnih/ ruralnih parametrov posega</i>	Pobuda se nahaja na vrhu Banjške planote, na tipično razgibanem terenu, zahodno od zaselka Cvetrež. Ambientalno gre za relativno odprt prostor. Območje spada v požarno ogrožene gozdove (3. stopnja), drugih varovanj na območju ni. Območje se sicer nahaja v odprti krajini, kjer se izmenjujejo tako kmetijske (travniki, pašniki) kot tudi gozdne površine. Ker predvidena krčitev ne posega v večji sklenjen gozdni sestoj, menimo, da je prerazvrstitev v območje kmetijskih zemljišč mogoča.
<i>obrazložitev kmetijskih/ gozdarskih parametrov posega, pedološki ogled zemljišča</i>	-
<i>Velikost sprejemljivega posega</i>	0,38
<i>Opredeljena namenska raba</i>	K2

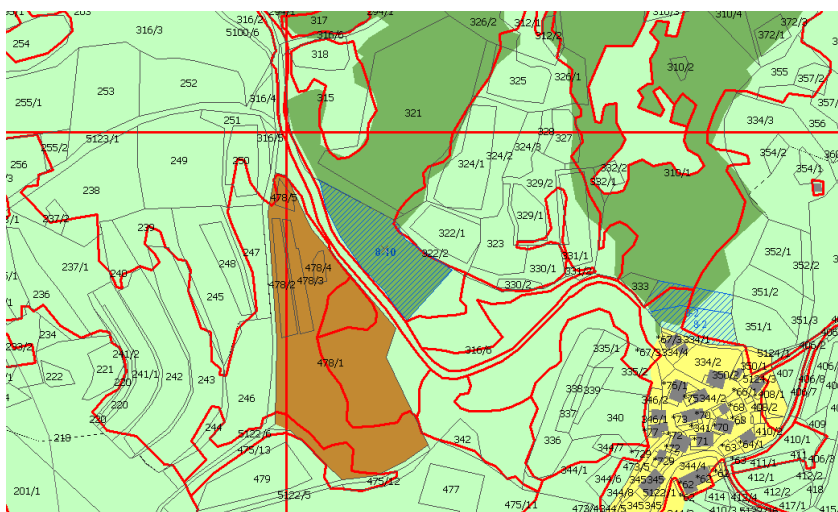
<i>priloge</i>	- Izsek iz veljavnega prostorskega akta
<i>opomba</i>	

<i>A4 – Podatki o izpolnjevanju pogojev za uvrstitev v postopek</i>	
<i>Skladnost s cilji prostorskega razvoja občine</i>	Pobuda je skladna s cilji prostorskega razvoja občine.
<i>Upoštevanje varstvenih in varovalnih omejitev v prostoru</i>	Območje spada v požarno ogrožene gozdove (3. stopnja), drugih varovanj na območju ni.

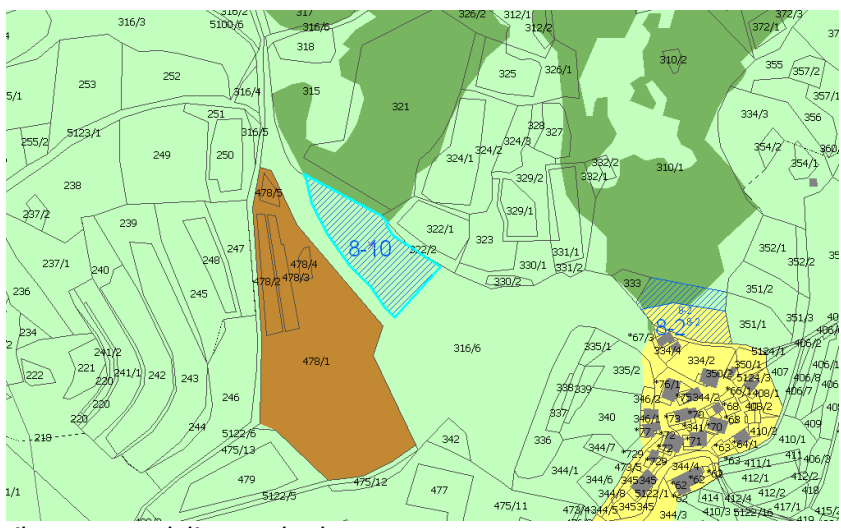
<i>Možnost opremljanja zemljišč za gradnjo</i>	Zemljišče ni namenjeno gradnji.
<i>Skupna ocena primernosti za uvrstitev v postopek (upoštevaje A3)</i>	Ocenjujemo, da je pobuda za spremembo namenske rabe iz razvojnega vidika primerna za nadaljnjo obravnavo v postopku, saj spodbuja razvoj kmetijstva na območju Banjške planote.



Slika 1: DOF (prikaz stanja) s prikazom prejete pobude



Slika 2: Veljavni plan (Odlok o občinskem prostorskem načrtu Občine Kanal ob Soči, december 2012) s prikazom poselitvenih enot (glej strokovne podlage – tematske analize, karta B) in dejansko rabo



Slika 3: OPN s prikazom opredeljene pobude

OBRAZLOŽITEV POSEGA V PROSTOR

<i>A1 – Osnovni podatki o zemljišču</i>			
	št. TTN lista	oznaka prejete vloge	RPE-zap.št. 8-11
		-	
<i>naselje</i>	Kal nad Kanalom		
<i>k.o., parcelne številke</i> (*=parcela je znotraj območja, p=pot)	Kal nad Kanalom 429/1-del		
<i>raba zemljišča</i> - planska (K1, K2, G,...) - dejanska (travniki, pašniki,...)	G gozd		

<i>A2 – Podatki o pobudi</i>	
<i>lastništvo (ni preverjeno!)</i>	
<i>pobudnik spremembe plana</i>	
<i>želeni namen prostora</i>	Pobudnik predlaga, da se del parcele 429/1, k.o. Kal nad Kanalom, iz gozdnih zemljišč prerazvrsti v kmetijsko zemljišče, saj nameravajo lastniki ponovno vzpostaviti pašnik na cca. 1/3 površine.
<i>predlog velikosti posega (ha)</i>	1,44

<i>A3 – Stališče iz vidika poselitve</i>	
<i>zakonska podlaga</i>	
<i>predvideni načini urejanja</i>	OPN (PIP, PNRP, ERJP)
<i>obrazložitev urbanističnih/ ruralnih parametrov posega</i>	Pobuda se nahaja na vrhu Banjške planote, na tipično razgibanem terenu, vzhodno od zaselka Cvetrež. Ambientalno gre za relativno odprt prostor. Območje spada v požarno ogrožene gozdove (3. stopnja), večji del pobude se nahaja na vodovarstvenem območju drugih varovanj na območju ni. Območje se sicer nahaja v odprti krajini, kjer se izmenjujejo tako kmetijske (travniki, pašniki) kot tudi gozdne površine. Ker predvidena krčitev ne posega v večji sklenjen gozdni sestoj, menimo, da je prerazvrstitev v območje kmetijskih zemljišč mogoča.
<i>obrazložitev kmetijskih/ gozdarskih parametrov posega, pedološki ogled zemljišča</i>	-
<i>Velikost sprejemljivega posega</i>	1,44
<i>Opredeljena namenska raba</i>	K2

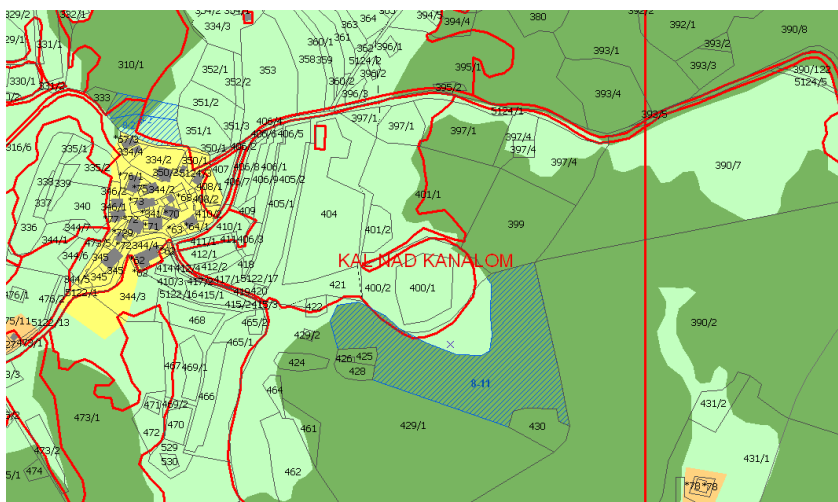
<i>priloge</i>	- Izsek iz veljavnega prostorskega akta
<i>opomba</i>	

<i>A4 – Podatki o izpolnjevanju pogojev za uvrstitev v postopek</i>	
<i>Skladnost s cilji prostorskega razvoja občine</i>	Pobuda je skladna s cilji prostorskega razvoja občine.

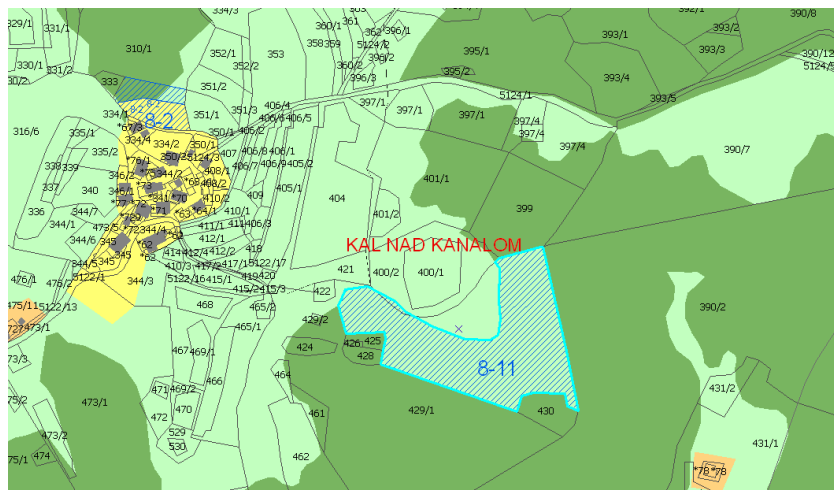
<i>Upoštevanje varstvenih in varovalnih omejitev v prostoru</i>	Območje spada v požarno ogrožene gozdove (3. stopnja), drugih varovanj na območju ni.
<i>Možnost opremljanja zemljišč za gradnjo</i>	Zemljišče ni namenjeno gradnji.
<i>Skupna ocena primernosti za uvrstitev v postopek (upoštevaje A3)</i>	Ocenjujemo, da je pobuda za spremembo namenske rabe iz razvojnega vidika primerna za nadaljnjo obravnavo v postopku, saj spodbuja razvoj kmetijstva na območju Banjske planote.



Slika 1: DOF (prikaz stanja) s prikazom prejete pobude



Slika 2: Veljavni plan (Odlok o občinskem prostorskem načrtu Občine Kanal ob Soči, december 2012) s prikazom poselitvenih enot (glej strokovne podlage – tematske analize, karta B) in dejansko rabo



Slika 3: OPN s prikazom opredeljene pobude

OBRAZLOŽITEV POSEGA V PROSTOR

<i>A1 – Osnovni podatki o zemljišču</i>			
	št. TTN lista	oznaka prejete vloge	RPE-zap.št. 8-12
		-	
<i>naselje</i>	Kal nad Kanalom		
<i>k.o., parcelne številke</i> (* = parcela je znotraj območja, p = pot)	Kal nad Kanalom 430		
<i>raba zemljišča</i> - planska (K1, K2, G,...) - dejanska (travniki, pašniki,...)	G gozd		

<i>A2 – Podatki o pobudi</i>	
<i>lastništvo (ni preverjeno!)</i>	
<i>pobudnik spremembe plana</i>	
<i>želeni namen prostora</i>	Pobudnik predlaga, da se zemljišče s parcelno številko 430, k.o. Kal nad Kanalom, iz gozdnih zemljišč prerazvrsti v kmetijsko zemljišče, saj namerava lastnik ponovno vzpostaviti pašnik. Pobudnik navaja, da zemljišče sicer zgleda zaraščeno vendar ga namerava očistiti.
<i>predlog velikosti posega (ha)</i>	0,14

<i>A3 – Stališče iz vidika poselitve</i>	
<i>zakonska podlaga</i>	
<i>predvideni načini urejanja</i>	OPN (PIP, PNRP, ERJP)
<i>obrazložitev urbanističnih/ ruralnih parametrov posega</i>	Pobuda se nahaja na vrhu Banjške planote, na tipično razgibanem terenu, vzhodno od zaselka Cvetrež. Ambientalno gre za relativno odprt prostor. Območje spada v požarno ogrožene gozdove (3. stopnja), pobuda se nahaja na vodovarstvenem območju, drugih varovanj na območju ni. Območje se sicer nahaja v odprti krajini, kjer se izmenjujejo tako kmetijske (travniki, pašniki) kot tudi gozdne površine. Ker predvidena krčitev ne posega v večji sklenjen gozdni sestoj, menimo, da je prerazvrstitev v območje kmetijskih zemljišč mogoča.
<i>obrazložitev kmetijskih/ gozdarskih parametrov posega, pedološki ogled zemljišča</i>	-
<i>Velikost sprejemljivega posega</i>	0,14
<i>Opredeljena namenska raba</i>	K2

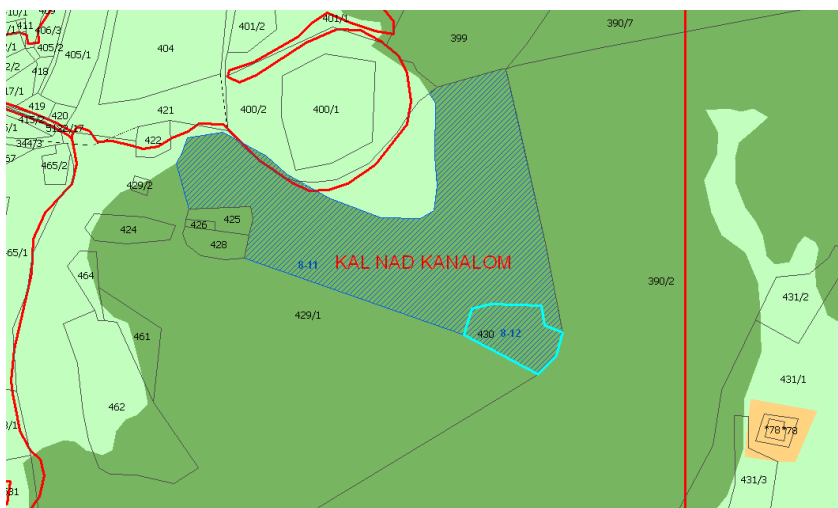
<i>priloge</i>	- Izsek iz veljavnega prostorskega akta
<i>opomba</i>	

<i>A4 – Podatki o izpolnjevanju pogojev za uvrstitev v postopek</i>	
<i>Skladnost s cilji prostorskega</i>	Pobuda je skladna s cilji prostorskega razvoja

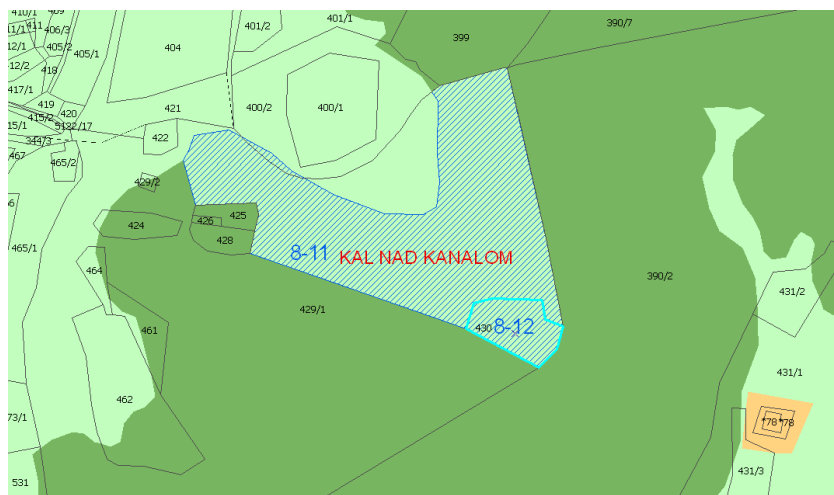
<i>razvoja občine</i>	občine.
<i>Upoštevanje varstvenih in varovalnih omejitev v prostoru</i>	Območje spada v požarno ogrožene gozdove (3. stopnja) in vodovarstveno območje (občinski nivo, 4. stopnja), drugih varovanj na območju ni.
<i>Možnost opremljanja zemljišč za gradnjo</i>	Zemljišče ni namenjeno gradnji.
<i>Skupna ocena primernosti za uvrstitev v postopek (upoštevaje A3)</i>	Ocenjujemo, da je pobuda za spremembo namenske rabe iz razvojnega vidika primerna za nadaljnjo obravnavo v postopku, saj spodbuja razvoj kmetijstva na območju Banjške planote.



Slika 1: DOF (prikaz stanja) s prikazom prejete pobude



Slika 2: Veljavni plan (Odlok o občinskem prostorskem načrtu Občine Kanal ob Soči, december 2012) s prikazom poselitvenih enot (glej strokovne podlage – tematske analize, karta B) in dejansko rabo



Slika 3: OPN s prikazom opredeljene pobude

OBRAZLOŽITEV POSEGA V PROSTOR

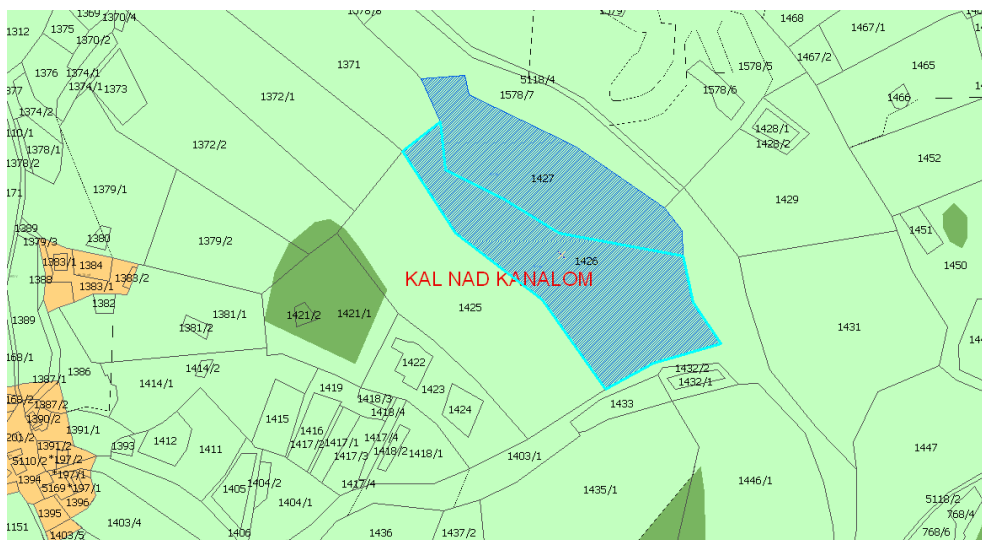
<i>A1 – Osnovni podatki o zemljišču</i>			
	št. TTN lista	oznaka prejete vloge	RPE-zap.št. 8-14a
		-	
<i>naselje</i>	Kal nad Kanalom		
<i>k.o., parcelne številke</i> <i>(*=parcela je znotraj območja,</i> <i>p=pot)</i>	Kal nad Kanalom 1426		
<i>raba zemljišča</i> - <i>planska (K1, K2, G,...)</i> - <i>dejanska (travnik, pašnik,...)</i> - <i>kategorija (CORINE</i> <i>LANDCOVER)</i>	K2 gozd		
<i>predlog velikosti posega (ha)</i>	1,49		

<i>A2 – Podatki o pobudi</i>	
<i>lastništvo (ni preverjeno!)</i>	
<i>pobudnik spremembe plana</i>	
<i>želeni namen prostora</i>	Pobudnik predlaga prerazvrstitev iz območja kmetijskih zemljišč v gozdno zemljišče, saj je območje v naravi gozd. Uskladitev z dejanskim stanjem.

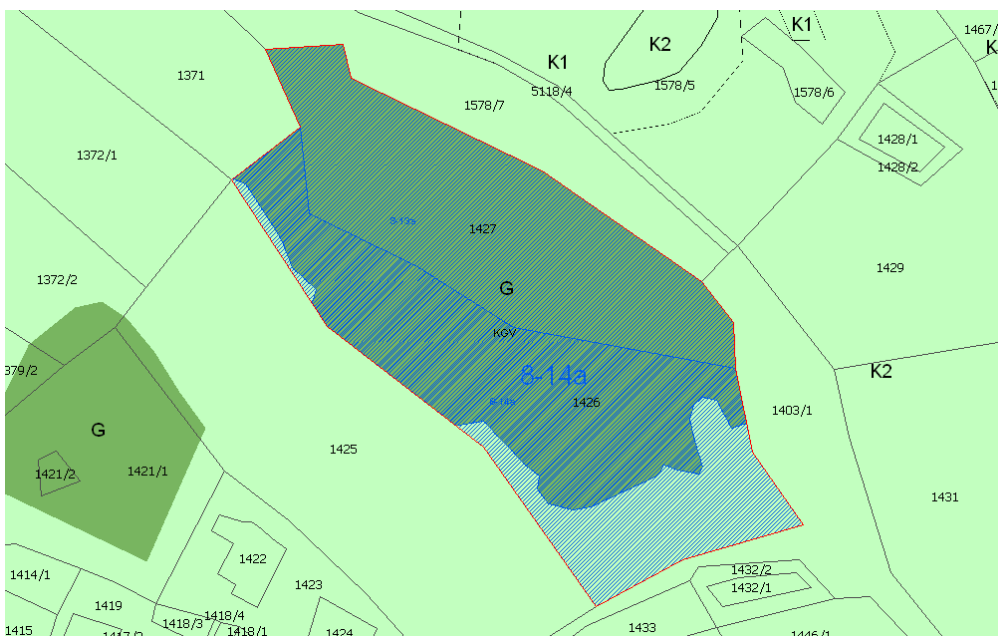
<i>A3 – Stališče iz vidika poselitve</i>	
<i>zakonska podlaga</i>	
<i>predvideni načini urejanja</i>	OPN (PNRP, ERJP in PIP)
<i>obrazložitev</i> <i>urbanističnih/ ruralnih</i> <i>parametrov posega</i>	Območje predlagane spremembe se nahaja na območju Banjške planote cca 1500 m jugozahodno od naselja Kal nad Kanalom. Na poselitveno strukturo nima neposrednega vpliva.
<i>obrazložitev</i> <i>kmetijskih/ gozdarskih parametrov</i> <i>posega, pedološki ogled zemljišča</i>	Pobočje je v pretežni meri poraslo z gozdom, prav tako je območje pobude v naravi gozd. Pobuda se ne nahaja v nobenem izmed območij varovanj. Prerazvrstitev iz območja kmetijskih zemljišč v območje gozdnih zemljišč je torej smiselna in sprejemljiva.
<i>Velikost sprejemljivega posega</i>	1,02
<i>Opredeljena namenska raba</i>	G

<i>priloge</i>	- Izsek iz veljavnega prostorskega akta
<i>opomba</i>	

<i>A4 – Podatki o izpolnjevanju pogojev za uvrstitev v postopek</i>	
<i>Skladnost s cilji prostorskega razvoja občine</i>	Pobuda je skladna s cilji občine ohranjanja in verovanja naravnih virov in naravnega okolja.
<i>Upoštevanje varstvenih in varovalnih omejitev v prostoru</i>	Pobuda se ne nahaja v nobenem izmed varstvenih območij.
<i>Možnost opremljanja zemljišč za gradnjo</i>	Zemljišče ni namenjeno gradnji.
<i>Skupna ocena primernosti za uvrstitev v postopek (upoštevaje A3)</i>	Ocenjujemo, da je pobuda za spremembo namenske rabe primerna za nadaljnjo obravnavo v postopku.



Slika 1: Veljavni plan s prikazom pobude



Slika 3: OPN s prikazom opredeljene pobude